

# りそな外為レポート

## りそな WEEKLY COLUMN

### りそな外為レポート

「俺の、俺の、俺の話を聞け！」

(P2)

りそな銀行 市場トレーディング室  
カスタマーディーラー 伊藤 一輝

今週のドル円予想レンジ **104.75 ~ 106.10**

### りそなWEEKLY COLUMN

沖縄～歴史と地理と魅力～

(P3)

埼玉りそな銀行 資金証券部  
秋元 賀行

- 沖縄の歴史
- 万国津梁の鐘
- 沖縄の魅力を知る

2020/10/5

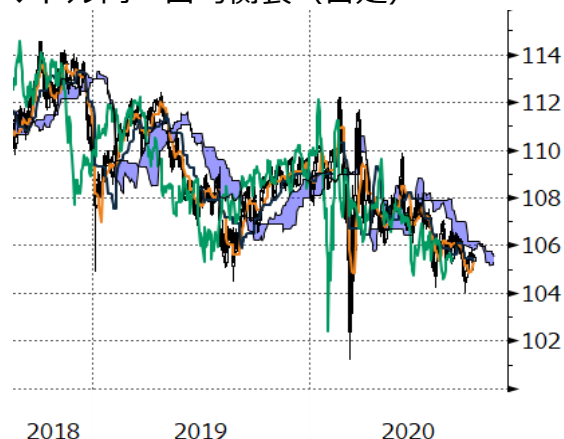
# りそな外為レポート

## 「俺の、俺の、俺の話を聞け！」

今週のドル円予想レンジ **104.75 ~ 106.10**

(りそな銀行市場トレーディング室予想 発行当日の10時時点)

### ◆ドル円一目均衡表（日足）



### ◆為替相場のすすめ

先週のドル円は週末に一時105円割れとなるも、円高は持続せず。トランプ大統領の新型コロナ感染・予想より弱い雇用統計とネガティブな話題が続いたが、市場の反応は薄かった。あくまで市場の興味は、今週の米国政治イベント—副大統領候補(共和党ペンス氏と民主党ハリス氏)の討論会と追加経済政策の協議か。世論調査によると大統領選はバイデン氏がリードを拡大しており、ペンス氏が挽回できるかに注目だ。

また、早期のカムバックが予想されるトランプ大統領の動向も気になる。世論を味方にするため、ここまで共和党・民主党間で対立していた追加経済政策について、妥結に動く可能性が指摘されている。

さて、先週注目を集めたトランプ大統領とバイデン氏の討論は、両者が相手の発言を制して主張する場面が見られた。議論がヒートアップするのは当然のことだが、話し相手や有権者の声にもっと耳を傾けるべきなのではないだろうか。(ディーラー 伊藤 一輝)

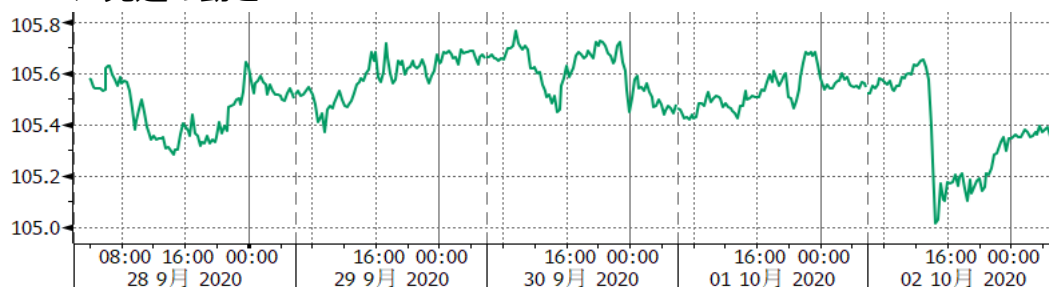
### ◆今週の日程

5日(月) 米 9月ISM非製造業	7日(水) 米 FOMC議事録(9/15、16)
6日(火) 米 8月貿易収支	8日(木) 日 9月景気ウォッチャー調査
6日(火) 米 3年国債入札	8日(木) 日 地域経済報告
7日(水) 米 10年国債入札	8日(木) 米 30年国債入札
7日(水) 米 副大統領候補のテレビ討論会	9日(金) 中 市場再開(国慶節~8日)

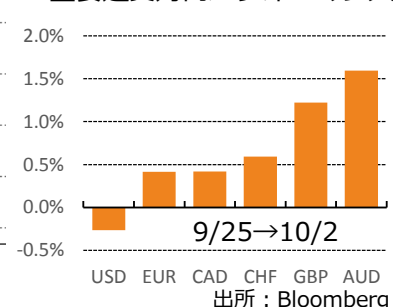
### ◆今週の予想 (ドル高 強い ↑ 普通 ↑ ドル安 強い ↓ 普通 ↓) NY引け値 10月2 (金) 105.29円 VS 10月9日 (金)

東京										大阪			埼玉				
井口	中根	石川	湊	小新	鳥井	田中	中里	伊藤	村永	小林	鈴木	武富	上野	小林	津田	石井	佐藤
↓	↓	↓	休	↓	↑	↑	↓	↓	↑	↑	↓	↑	↑	↑	↑	↓	↑

### ◆先週の動き



### 主要通貨対円パフォーマンス



◎注意事項  
お問い合わせは、取引店の担当者までご連絡ください。当資料に記載された情報は信頼に足る情報源から得たデータ等に基づいて作成しておりますが、その内容については明示されていると否とにかかわらず、弊社がその正確性、確実性を保証するものではありません。また、ここに記載された内容が事前の連絡なしに変更されることもあります。また、当資料は情報提供を目的としており、金融商品等の売買を勧誘するものではありません。取引時期などの最終決定はお客様ご自身の判断でなされるようお願いいたします。

# りそな WEEKLY COLUMN

## 沖縄～歴史と地理と魅力～

- 沖縄の歴史
- 万国津梁の鐘
- 沖縄の魅力を知る

埼玉りそな銀行 資金証券部  
秋元 賀行

### 首里城の崩落

2019年10月30日未明、私の目前に衝撃的な映像がニュースとして入ってきた。首里城で起きた火災だ。琉球王国の中心として、また沖縄県民のアイデンティティでもあった首里城は無残にも火災によって崩落した。沖縄出身の筆者は今でもそのニュースを見た時の悲しみを忘れることはできない。

### 沖縄県の歴史

沖縄県の歴史について簡単にご説明しよう。

琉球王国は尚巴志（しょうはし）が県内各地の按司(豪族)を統括し統一政権が作れた1429年に始まった。その後一度政権交代があったものの、尚家一族による支配が続き1879年まで琉球王国は沖縄本島を中心に北は奄美大島から南は八重山諸島まで存在した。距離的に近かった清国（中国）の支配下にありつつも、薩摩藩による侵攻で江戸幕府の属国でもあった。清国と江戸幕府の間に置かれた琉球王国は複雑な国際関係を有しつつも、中継貿易により大きく栄えたことで独特の文化により存続することができた。1879年、明治政府による琉球処分で国王は追放され、沖縄県が発足し琉球王国は滅亡した（この頃、他道府県では廃藩置県が行われている）。

琉球処分後、沖縄県は日本化が進んだ。学校制度や選挙制度は本土に後れを取りつつも、整備された。また他県同様に南米などへ多くの県民が移民として移り住んだ。1941年、日本は米国を中心とする連合軍に対し開戦し太平洋戦争が始まる。大戦末期には一般住民をも巻き込んだ沖縄戦が始まる。学徒動員では大学生だけでなく高校生以下の少年も徴兵され、県内各地で熾烈な戦闘が繰り広げられた。1945年4月から6月下旬までの短期間で一般住民と両軍の兵士を合わせて20万人以上の尊い命が奪われた。終戦後はアメリカの統治下におかれ、1972年に本土復帰を果たした。

なぜ、琉球王国は中継貿易により大きく栄えることができたのだろうか。第一の要因が東アジア・東南アジアのほぼ中心という恵まれた地理的環境が要因だった。中国や日本、朝鮮からの産物を東南アジア各国と交易することで繁栄することができた。当時の日本が東南アジアと交易を開始し始めたのは16世紀後半だったが、琉球王国はそれよりも1世紀以上早く交易を開始している。また、複雑な国際関係も一つの要因だった。琉球王国は成立当初より中国皇帝からの承認を受けていた。当時の中国は東アジア・東南アジア世界に君臨しており、その権威を背景に交易できたことも大きな要因だった。

首里王府はアジア全体で交易をしていく気概を「万国津梁の鐘」と呼んだ。

※薩摩藩は1609年に琉球王国へ侵攻当時の日本は中国との貿易復活を望んでおり、琉球王国の貿易関係を手に入れたかたとされている。薩摩藩は領土拡大を通して、藩政の立て直しを図ろうとした。

### 琉球王国はなぜ発展できたのか



# りそな WEEKLY COLUMN

## 今も残る万国津梁の鐘

沖縄の地理的優位性は今も失われていない。航空便を利用すると東京や中国・上海、香港、韓国・ソウルからは2時間～3時間で到着できる。そのため日本国内だけでなく、アジア各国から多くの観光客が沖縄県に訪れている。また航空便の利点は観光客だけではなく、航空貨物便においても重要だ。空の玄関口である那覇空港は国内で数少ない24時間運用が可能な空港だ。那覇空港を焦点として日本国内とアジアを結ぶことで短時間で効率的な貨物輸送が可能となっている。琉球王国時代は船での交易が中心だったが、今の主役は飛行機だ。輸送主体が変わろうとも、琉球の時代より続く万国津梁の鐘は今も輝き続けている。

なお、負の側面もある。それは在日米軍基地の集中だ。日本に駐留する米軍基地のうち約75%が沖縄県内に存在する。沖縄は中東や朝鮮半島から近く米国の世界戦略上重要な位置となる。基地負担の軽減は復帰直後から叫ばれているが、普天間や嘉手納基地などの主要基地は駐留したままだ。日本の国土面積に対して沖縄の占める割合は小さい、負担があまりにも集中してはいないだろうか。

## 沖縄県の魅力



沖縄県の最大の魅力は豊かな自然環境にある。その自然環境を生かしたリゾートホテルはここ数年の観光客数増にこたえて多く建設された。特に外資系の高級ホテルの初進出に沖縄を選ぶケースもある。県経済の主要産業は観光や小売りなどのサービス産業であり、観光客をどれだけ呼び込めるかに大きく左右される。呼び込むためにはリゾートホテルだけでなくショッピングやアクティビティなどあの手この手で策を打つ必要がある。

また、人口の増加も魅力な点だろう。沖縄県の人口は平成の約30年間で122万人から145万人に増加した。この増加に自然増（出生-死亡）が大きく影響している。筆者（20代後半）の周りで結婚をしているカップルは平均して2～3名は子供を育てている。一方、医療技術の発展もあり長寿のお年寄りも多く存在している。100歳を超えたおばあちゃんが店先に居るなんてのは日常茶飯事だ。人口増加は潜在的な需要を生み出すことから、経済成長に欠かすことのできない要素である。自然増をしているのは沖縄と東京のみ、今後の成長余地があると考えると良いのではないか。

## 最後に…

では県経済の現状について簡単にお伝えしよう。

新型コロナウイルス感染症の拡大は県経済に大打撃を与えた。主力の観光作業は移動の自粛に伴う営業休止により、売り上げは壊滅的なまでに低下した。ホテルの稼働率は一桁パーセント台（前年比7割減）となっている。観光産業の成長をけん引してきた海外からの観光客は航空便の停止などにより全滅状態となった。一部のリゾートホテルは早期退職を含むリストラを実施しており、影響の長期化は避けられない。一方、政府の政策により県民の現預金は増加していることや若い子育て世代が安定して伸びていることで住宅着工も堅調である。新型コロナウイルスの感染拡大が落ち着けば、県経済は大きく回復するだろう。

沖縄県外の銀行で県内に拠点を置くのは、みずほ銀行と三菱UFJ銀行(法人のみ)、鹿児島銀行のみである。りそなグループは現状支店が存在しない。沖縄支店を立ち上げるならば、何かしらの形で貢献したい。