

りそな外為レポート

りそな WEEKLY COLUMN

りそな外為レポート

相場もコラムも変化の時代 (P2)

りそな銀行 市場トレーディング室
カスタマーディーラー 高尾 俊哉

今週のドル円予想レンジ **109.50 ~ 111.00**

りそなWEEKLY COLUMN

「ジブリの法則」の検証 (P3)

みなと銀行 市場金融部
上席代理 石井 貴啓

- マーケットで有名な「ジブリの法則」のアノマリーをご紹介する
- アノマリーは「絶対」「必ず」起こるものではないが、投資判断の一つの材料に

2020/1/20

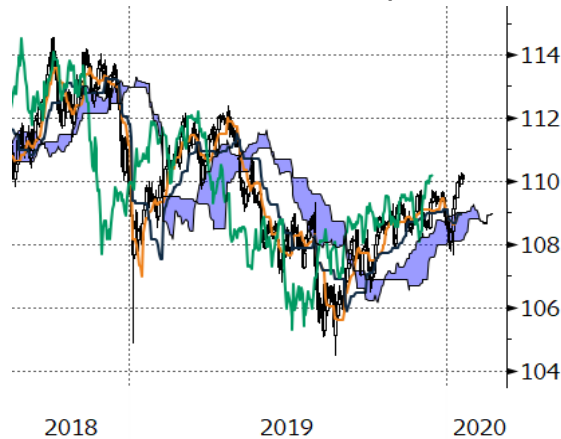
りそな外為レポート

相場もコラムも変化の時代

今週のドル円予想レンジ **109.50 ~ 111.00**

(りそな銀行市場トレーディング室予想 発行当日の10時時点)

◆ドル円一目均衡表（日足）



◆為替相場のすすめ

先週のドル円は8カ月ぶりに110円の大台を突破。米中の貿易協議がたくさんの困難を乗り越え、ようやく第一段階の合意に到達した。これからは両国で合意内容がきちんと守られるか、そして第二段階の協議開始がいつになるかといった部分に注目は移る。第二段階は米大統領選のあとだろうし、中国サイドの行動計画表提出は1ヶ月後なのでしばらく居心地の良い相場が続きそうだ。一方110円台も急ぎ買われる気配はなし。思い返せば109円突破は10月30日なので、スローペースで買われてきたことになる。円安は続くだろうがゆっくりとした足取りを予想する。

当コーナーは今後これまで執筆してきた井口を含めてローテーションしていくこととなった。マーケットを取り巻く噂話やあらぬ疑惑に左右されぬよう、様々なディーラーの意見を参考にさせていただけると幸いです。

(2児のパパ、目指せイクメンディーラー 高尾 俊哉)

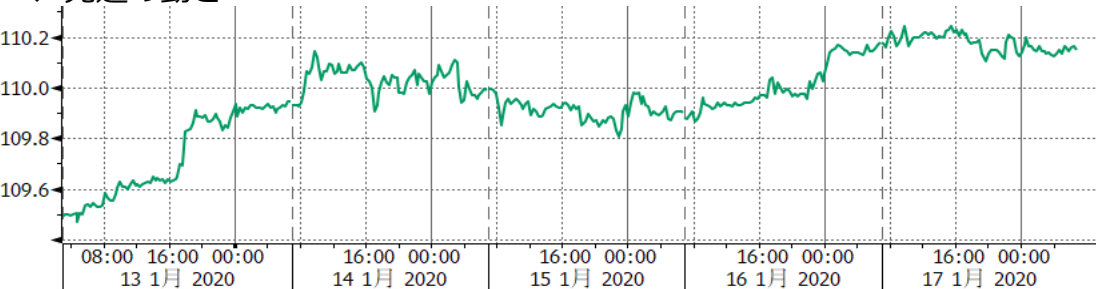
◆今週の日程

20日(月) 日 日銀金融政策決定会合(~21日)	23日(木) 日 12月貿易統計
20日(月) 日 通常国会召集	23日(木) 欧 ECB理事会
21日(火) 日 日銀「経済・物価情勢の展望」	24日(金) 日 12月CPI
21日(火) 世 世界経済フォーラム(ダボス会議、~24日)	24日(金) 欧 1月PMI
22日(水) 米 12月中古住宅販売	24日(金) 中 中国旧正月休暇(~30日)

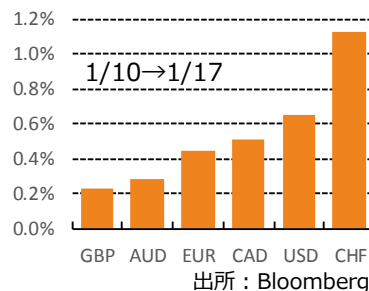
◆今週の予想 (ドル高 強い ↑ 普通 ↑ ドル安 強い ↓ 普通 ↓) NY引け値 1月17日(金) 110.14円 VS 24日(金)

東京							大阪				埼玉					
尾股	中根	湊	井口	鳥井	田中	高尾	中里	伊藤	佐藤	鈴木	武富	野瀬	小林	津田	石井	伊藤
↑	↓	↓	↑	↓	↑	↑	↑	↓	↓	↓	↑	↑	↑	↑	↑	↓

◆先週の動き



主要通貨対円パフォーマンス



©注意事項
お問い合わせは、取引店の担当者までご連絡ください。当資料に記載された情報は信頼に足る情報源から得たデータ等に基づいて作成しておりますが、その内容については明示されていると否とにかかわらず、弊社がその正確性、確実性を保証するものではありません。また、ここに記載された内容が事前の連絡なしに変更されることもあります。また、当資料は情報提供を目的としており、金融商品等の売買を勧誘するものではありません。取引時期などの最終決定はお客様ご自身の判断でなされるようお願いいたします。

2020/1/20

りそな WEEKLY COLUMN

「ジブリの法則」の検証

- マーケットで有名な「ジブリの法則」のアノマリーをご紹介します
- アノマリーは「絶対」「必ず」起こるものではないが、投資判断の一つの材料に

みなと銀行 市場金融部
上席代理 石井 貴啓

はじめに

みなと銀行は兵庫県を地盤(本店は神戸市)として活動している地方銀行です。「地域のみなさまとともに歩みます ~金融・情報サービスの提供を通じて、地域に貢献します~」を経営理念とし、2018年4月からは『りそなグループ』として、質の高いサービスを提供していけるよう努めています。今後ともよろしくお願いたします。

アノマリー

マーケットに携わっている方なら大抵の方が知っていると思われるアノマリーがいくつかあります。アノマリーとは、説明はつかないがよく当たるもののことです。今回はその中でも、「ジブリの法則」について取り上げてみたいと思います。「ジブリの法則」の「ジブリ」とは「となりのトトロ」、「天空の城ラピュタ」、「千と千尋の神隠し」等の有名作品多数で有名なあの「ジブリ」のことです。みんなが大好きなジブリです。もちろん私も好きです。

「ジブリの法則」とは

この「ジブリの法則」はなかなかインパクトのある名称であり、以前ウォール・ストリート・ジャーナル(2013年8月2日)やテレビ東京のワールドビジネスサテライト(2015年10月2日)でも取り上げられていました。

どのような法則であるかという、金曜ロードショーでジブリの作品が放送される日と米国の重要な経済指標の1つである「雇用統計」(原則、毎月第一金曜日)の発表が重なると翌営業日に日本の株価が下落するというものです。

結果は・・・

この「ジブリの法則」を検証しました。結果の詳細は次ページの表をご覧ください。

過去12年(2008年~2019年)では日経平均株価は54%の確率で下落していました(24回中13回)。2008年~2013年では下落確率69%と比較的ワークしていたように見受けられますが、2015年以降ではむしろ上昇の方が多いという結果に…。リーマンショック後からアベノミクス初期頃(2008年~2014年)の景気低迷時に比較的にアノマリーがワークしていたように見えます。

2020/1/20

りそな WEEKLY COLUMN

(出所：Bloomberg)

(表)ジブリ作品の放映と日本株

期間	日本株下落確率※
全期間 2008～2019	54% (上昇11回/下落13回)
2008～2014	69% (上昇5回/下落11回)
直近5年 2015～2019	25% (上昇6回/下落2回)

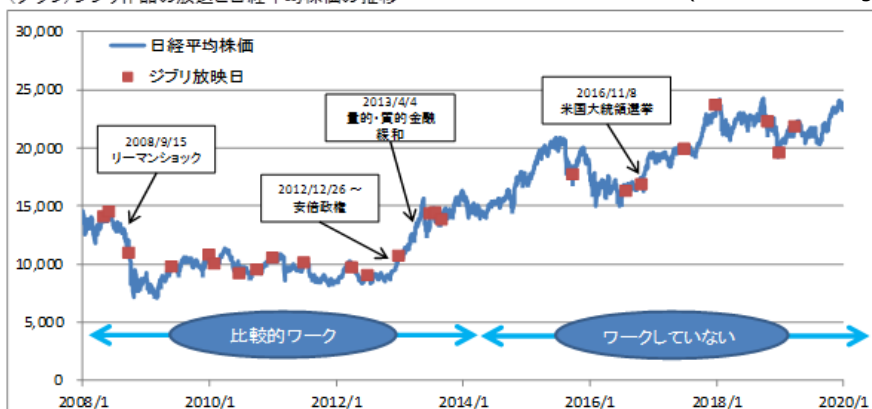
※日本株
ジブリ放映翌日の日経平均株価の
終値とジブリ放映当日の終値の差
で上昇・下落を算出

放映日	作品タイトル	日本株※	放映日	作品タイトル	日本株※
2008/5/2	ルパン三世 カリオストロの城	+53円	2013/1/4	ハウルの動く城	▲89円
2008/6/6	風の谷のナウシカ	▲309円	2013/7/5	耳をすませば	▲201円
2008/10/3	ハウルの動く城	▲465円	2013/8/2	天空の城ラピュタ	▲208円
2009/6/5	千と千尋の神隠し	+98円	2013/9/6	紅の豚	+344円
2010/1/8	もののけ姫	+81円	2015/10/2	ハウルの動く城	+280円
2010/2/5	崖の上のポコ	▲105円	2016/8/5	もののけ姫	+396円
2010/7/2	紅の豚	+63円	2016/11/4	となりのトトロ	+272円
2010/10/8	ルパン三世 カリオストロの城	▲200円	2017/7/7	借りぐらしのアリエッティ	+152円
2011/1/7	千と千尋の神隠し	▲30円	2018/1/5	魔女の宅急便	+135円
2011/7/8	魔女の宅急便	▲68円	2018/11/2	紅の豚	▲345円
2012/4/6	紅の豚	▲142円	2019/1/4	風の谷のナウシカ	+477円
2012/7/6	千と千尋の神隠し	▲124円	2019/4/5	平成狸合戦ぽんぽこ	▲46円

**アノマリーは「絶対」
「必ず」起こるものでは
ない**

あくまで仮説ではありますが、量的・質的金融緩和で日本銀行がETF（上場投資信託）の買い入れ増額（2013年4月に保有残高を年間1兆円増加、2014年10月には約3兆円、2016年7月には約6兆円に増額）をしたことで、日経平均株価が下落しにくく、アノマリーがワークしない状況になった可能性があります。今後、日本銀行がETFの買い入れを停止した際には、このアノマリーが注目を浴びる可能性があるのではないのでしょうか。

(グラフ)ジブリ作品の放送と日経平均株価の推移 (出所：Bloomberg)



今回紹介したアノマリー含め、アノマリーは「絶対」「必ず」起こるものではないことに注意していただきたいです。ただ、知らないよりは知っている方が、投資判断の際、1つの材料にはなるかと思えます。ジブリ作品は面白く、視聴率も高いので、今後も年に数回は放送があるでしょう。米国の雇用統計発表と同日の放送時には、このコラムのことを思い出して、相場をチェックいただければと思います。



◎注意事項
お問い合わせは、取引店の担当者までご連絡ください。当資料に記載された情報は信頼に足る情報源から得たデータ等に基づいて作成しておりますが、その内容については明示されていると否とにかかわらず、弊社がその正確性、確実性を保証するものではありません。また、ここに記載された内容が事前の連絡なしに変更されることもあります。また、当資料は情報提供を目的としており、金融商品等の売買を勧誘するものではありません。取引時期などの最終決定はお客様ご自身の判断でなされるようお願いいたします。